



RAPPORT ACTIVITÉS

2020-2021

SOMMAIRE

01

**CCVH
organisation**

02

**Aménagement
et attractivité
du territoire**

03

Environnement

04

**Services à la
population**

01

ORGANISATION DE LA CCVH

RENOUVELLEMENT DES MANDATS

Conseil communautaire et exécutif

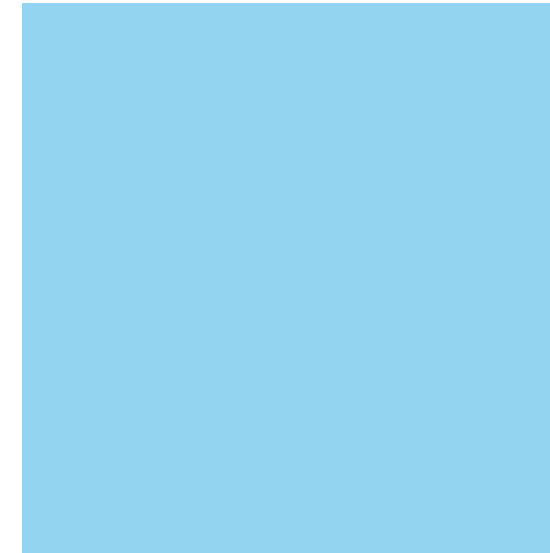
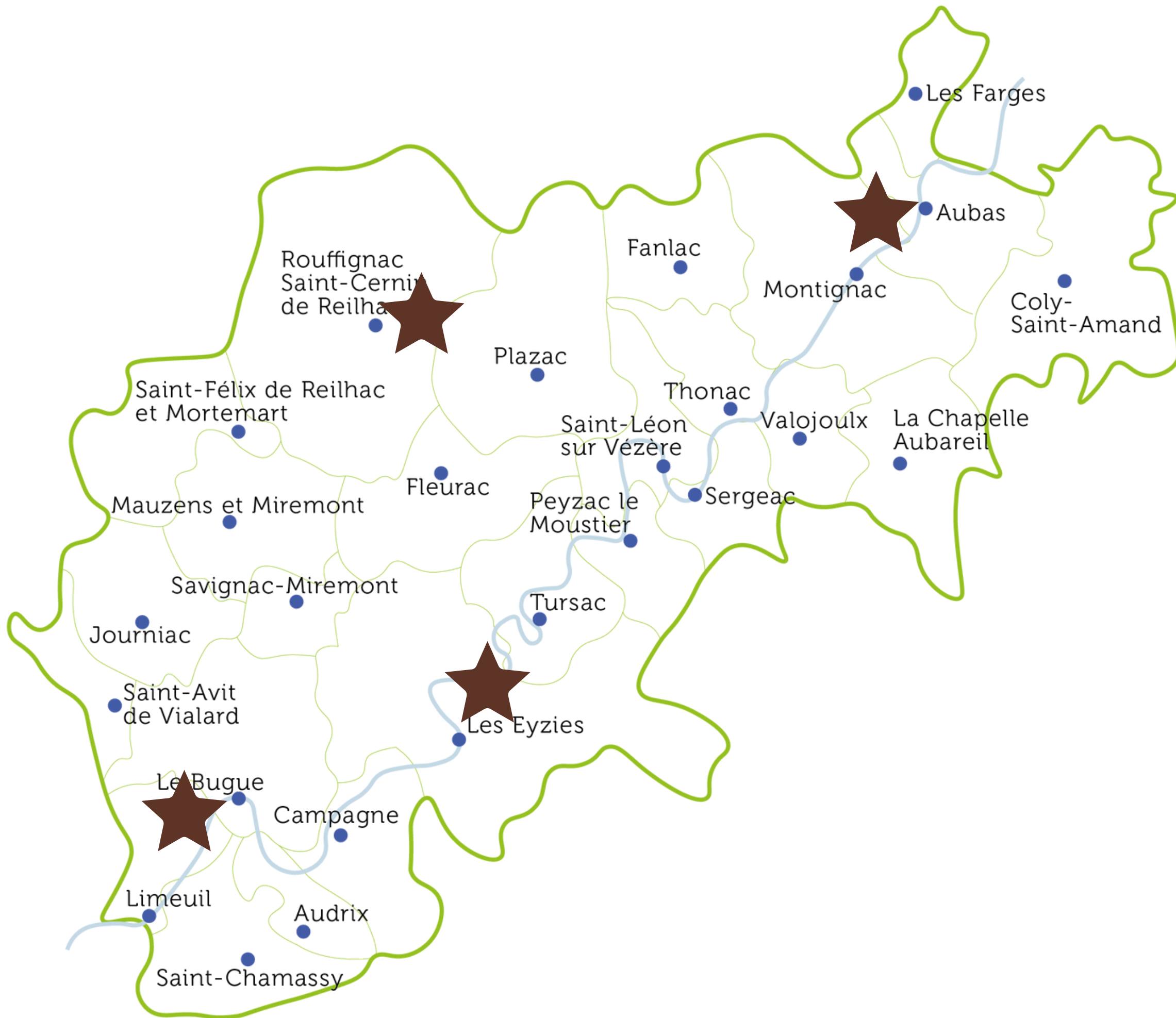
COMPÉTENCES

Les missions de la communauté de communes

RESSOURCES HUMAINES

Organigramme et évolution des effectifs





26
communes

15626
Habitants

527,9
km²

Equipements
CCVH



1349
enfants - de 11
ans

Renouvellement des mandats en 2020, installation du conseil le 14 juillet en 2020

Démocratisation et transparence pour les établissements publics de coopération intercommunale

Conformément à l'article L5211-40-2 du CGCT, les conseillers municipaux des communes membres d'un EPCI qui ne sont pas membres de son organe délibérant sont informés des affaires de l'établissement faisant l'objet d'une délibération.

Ainsi, depuis 2020, tous les conseillers municipaux des communes membres de la Vallée de l'Homme sont destinataires d'un avis pour prendre connaissance des dossiers et compte-rendu de chaque conseil communautaire de manière dématérialisée.

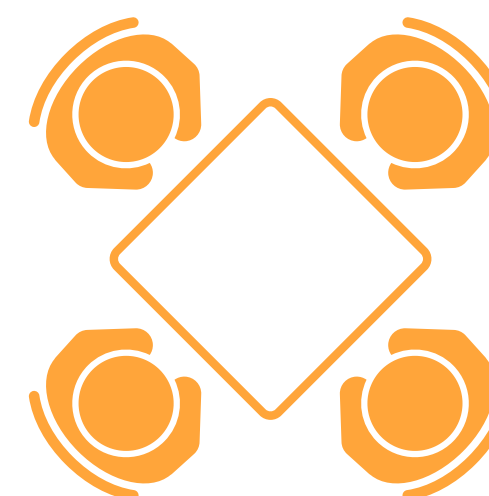
Toutes les pièces sont publiées sur le site internet.



45
Conseillers
communautaires

12
Vice Présidents

14
Conseils en
2 ans



27
Membres du
bureau

Les membres de l'exécutif élus en juillet 2020



Philippe Lagarde
Président



Isabelle Daumas Castanet
« Environnement et
biodiversité, référente
Grand Site de France »



Raymond Marty
« Aménagement du territoire »



Florence Gauthier
« Enfance et
Jeunesse »



Laurent Mathieu
« Action sociale »



Jean-Paul Bouet
« Voirie et réseaux »



Anne Roger
« Tourisme et
communication »



Serge Léonidas
« Administration
générale »



Sylvie Colombel
« Economie et
finances »



Jean-Paul Dubos
« Patrimoine,
travaux, SPANC »



Roland Delmas
« Développement
durable »



Christian Teillac
« Santé, prévention,
CLS et ménage sain »

LES COMPÉTENCES DE LA CCVH

COMPÉTENCES OBLIGATOIRES

Aménagement de l'espace (SCOT, PLUI, Itinéraires PDIPR, Cyclo et voie verte)

Actions de **développement économique** dont **tourisme**

Gestion des **milieux aquatiques** et prévention des inondations

Aires d'accueil des **gens du voyage**

Collecte et traitement des **déchets** des ménages et déchets assimilés.

AUTRES COMPÉTENCES

Protection et mise en valeur de l'**Environnement - PCAET**

Politique du **logement** et du cadre de vie

Voirie d'intérêt communautaire hors agglomération

Equipements sportifs d'intérêt communautaire

Action sociale : **CIAS**

Enfance jeunesse hors temps scolaire

France Services

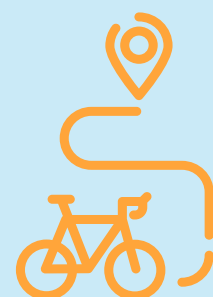
Enseignement artistique musical

Aménagement numérique

Assainissement : **SPANC** et Schéma d'assainissement intercommunal

Défense des forêts contre les **incendies** et desserte forestière

Organisation de la mobilité. (Compétence prise en 2020)



2 Etablissements satellites créés par la CCVH



Présidé statutairement par le Président de l'EPCI
Administré par un conseil d'administration
composé de 10 représentants des associations à
vocation sociale et de 10 élus issus du conseil
communautaire et le Président



Présidé par Marie-France Peiro
Administré par un comité de direction
composé d 14 socio-professionnels et de
15 élus issus du conseil communautaire

2020-2021 DÉBUT DE LA NOUVELLE MANDATURE FAITS MARQUANTS



DOCUMENTS DE PLANIFICATION ACHEVES

PCAET - janvier 2020
PLUI - mars 2020
RLPI - mars 2020
Label Grand Site de France
janvier 2020
Guide de coloration du bâti
2021



ACTION SOCIALE TRANSFEREE

CIAS Vallée de
l'Homme créé en
janvier 2020
France Services Le
Bugue ouvert en
2021



AIDES FINANCIERES AUX ENTREPRISES

99 entreprises
aidées 105 000 €
d'aides directes
32 500 € d'aides
avec les partenaires
économiques



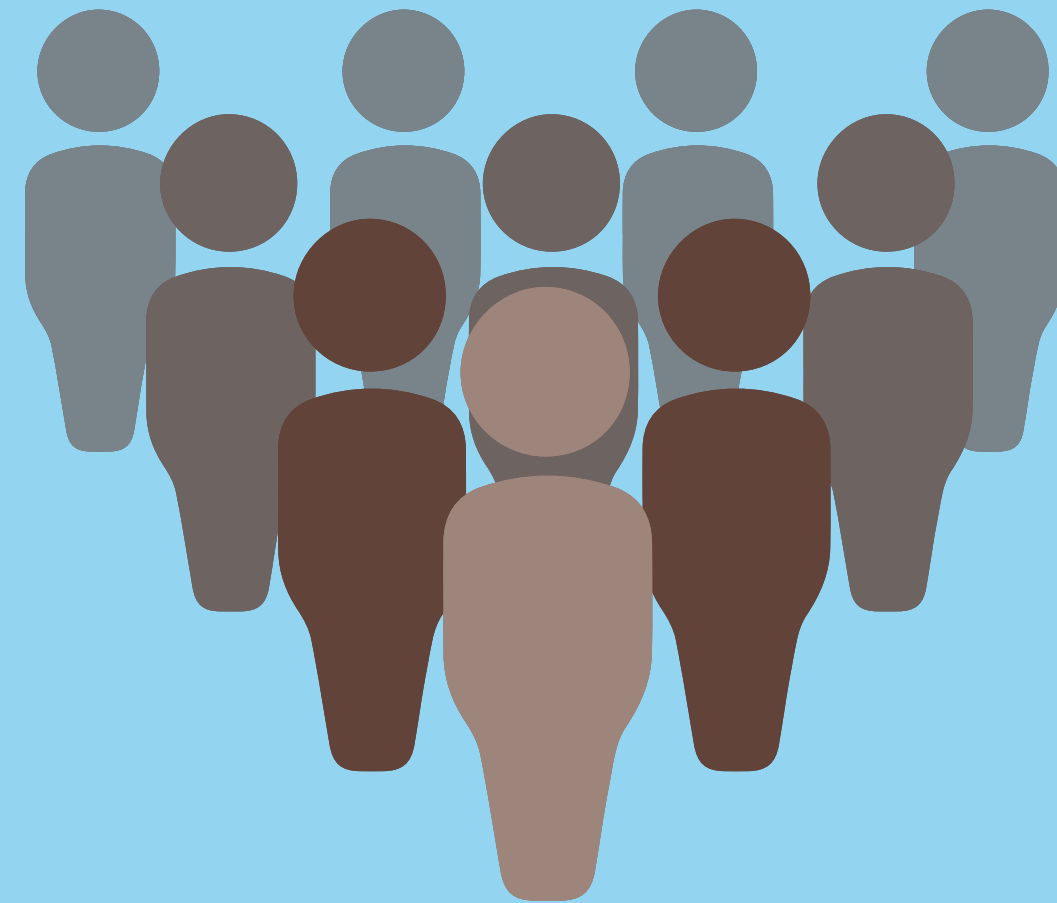
ADAPTATION DES SERVICES À LA CRISE SANITAIRE

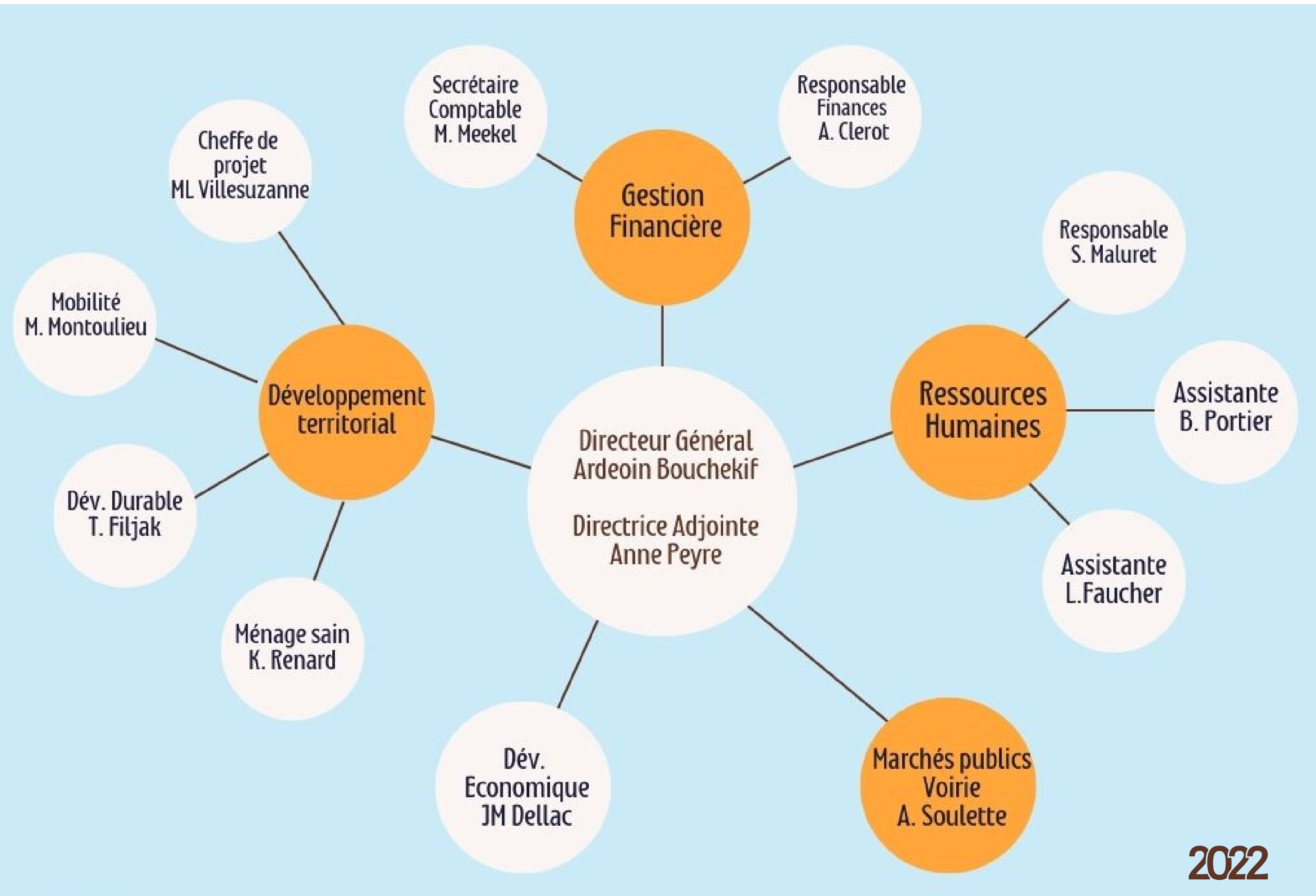
Périodes de télétravail
Accueil des enfants de
soignants
Compensation financière
de la CCVH suite aux
baisses d'activités :
500 000 €

RESSOURCES HUMAINES

Au fil des années, des prises de compétences et des créations de nouveaux services les équipes de la CCVH s'agrandissent et se spécialisent.

La gestion des 100 dossiers des agents du CIAS est assurée par le service des ressources humaines de la CCVH. Le service RH est renforcé à cet effet en 2022.



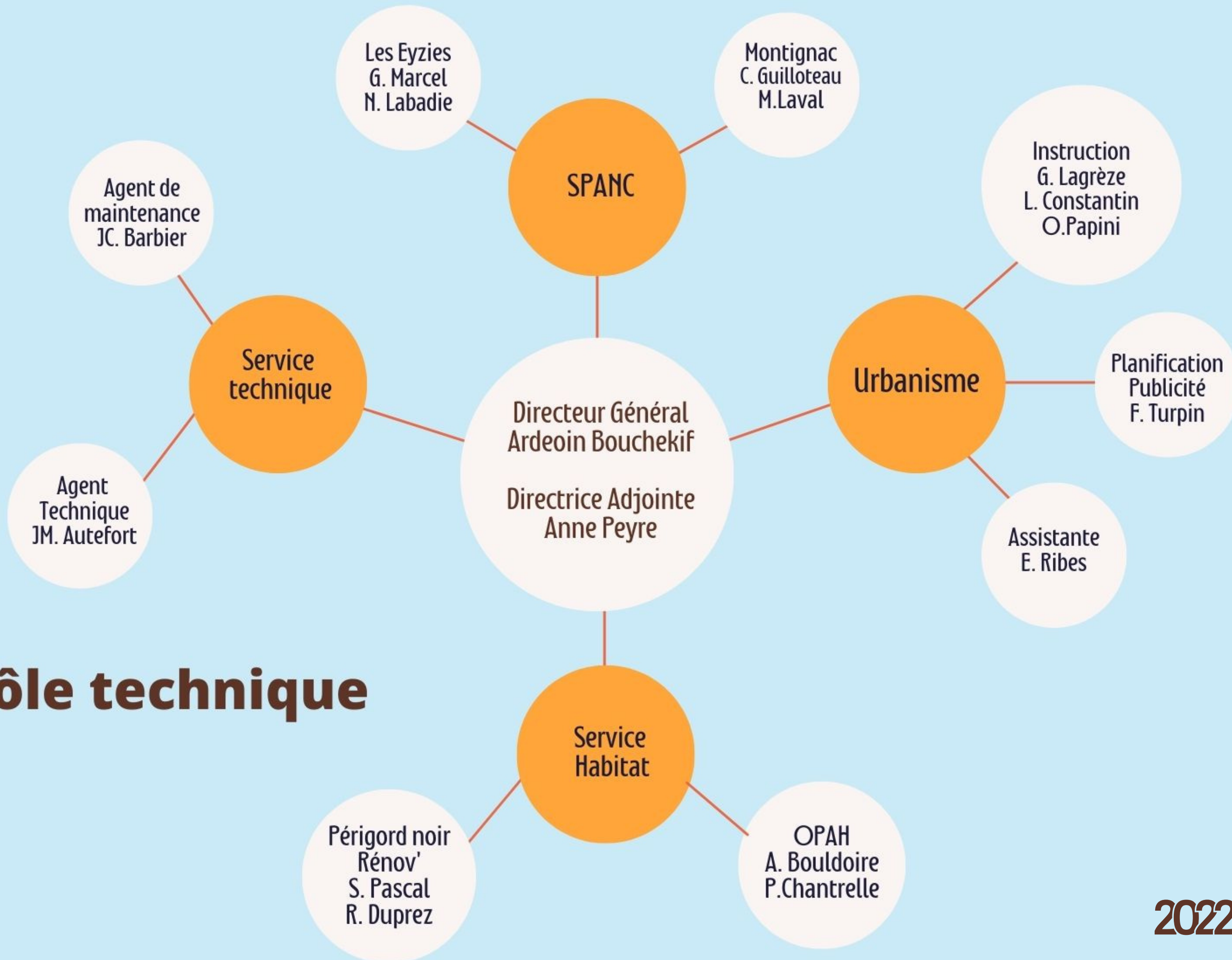


Pôle ressources

13 agents

10 ETP

2022



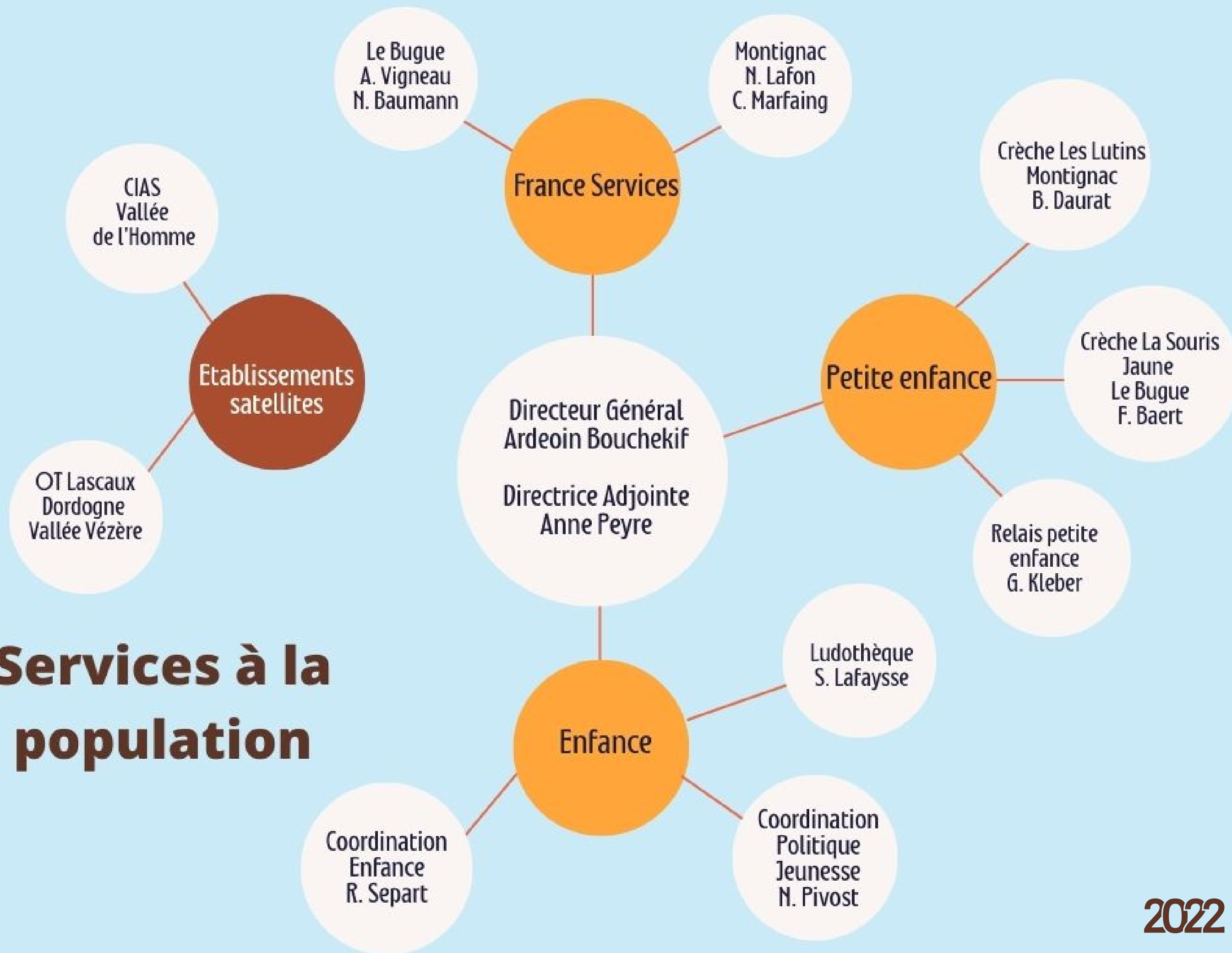
Pôle technique

2 agents techniques et 3 services techniques pour la population

Service habitat créé en 2022

2022

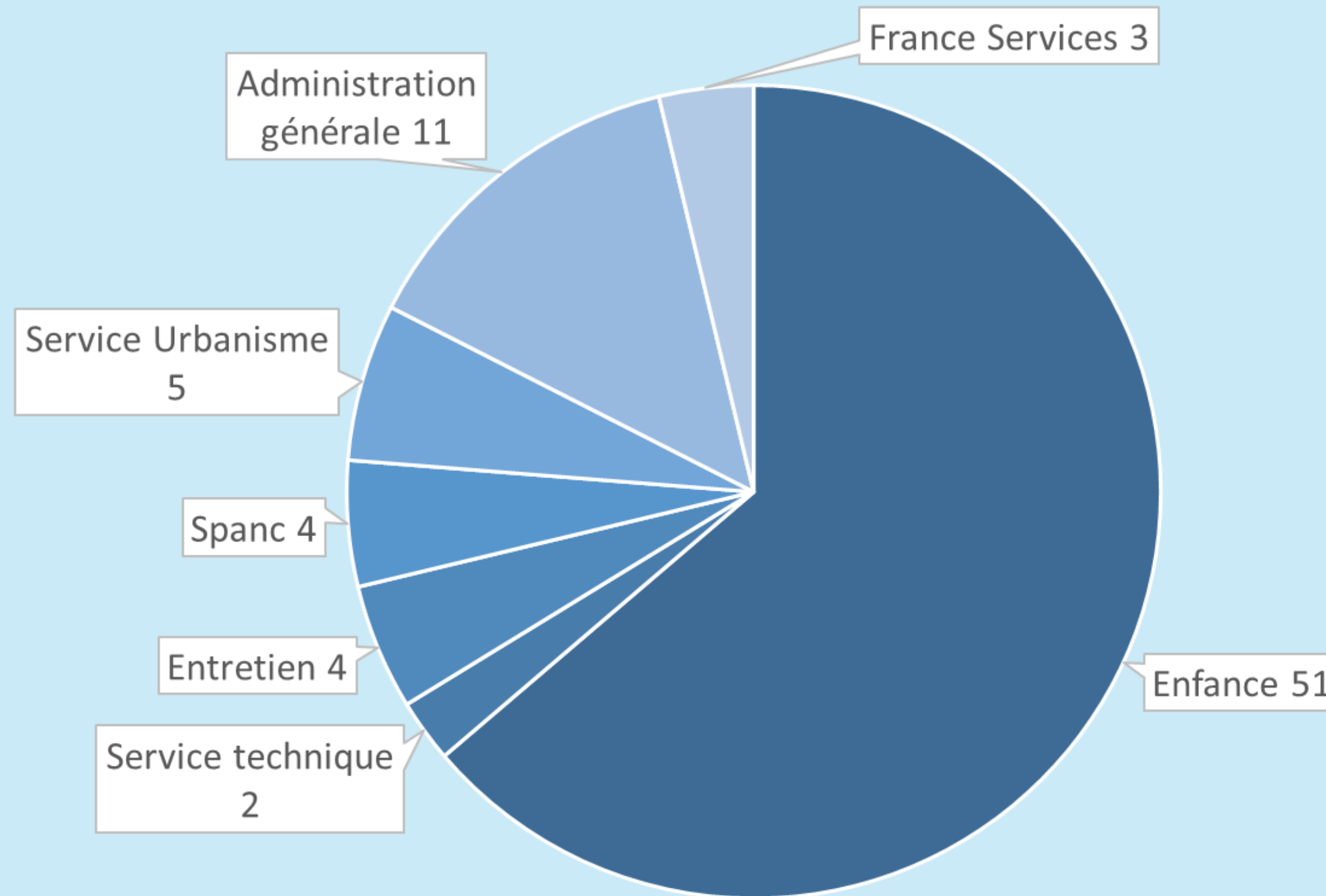
Services à la population



Pôles enfance et petite enfance
51 agents
39 ETP

CIAS
102 agents
Office de Tourisme
8 agents

REPARTITION DES 81 AGENTS PAR SERVICE

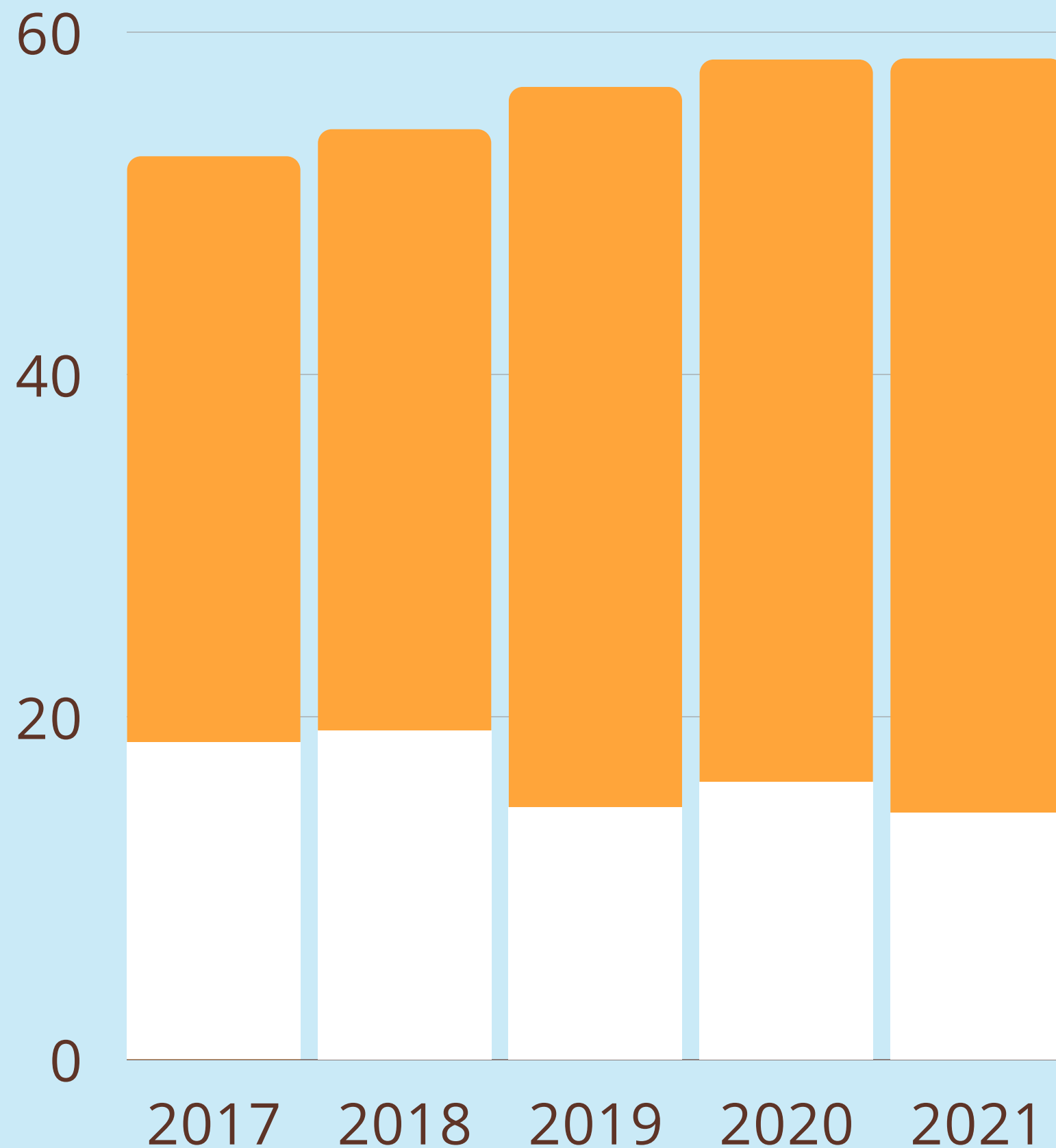


Au 31/12/2021

2022

**EVOLUTION DU
NOMBRE
D'AGENTS EN
EQUIVALENT
TEMPS PLEIN
(ETP)**

- ETP Contractuels
- ETP Titulaires



Service Habitat
+ 4 agents
= 4 ETP

**81 AGENTS
58.5 ETP
AU
31/12/2021**

France Service
1 nouvel agent
= 0.75 ETP

02

AMÉNAGEMENT DU TERRITOIRE

RESEAUX

PLAN CLIMAT AIR ENERGIE

URBANISME

PUBLICITE

GRAND SITE DE FRANCE

TOURISME

MOBILITE

DEVELOPPEMENT ECONOMIQUE

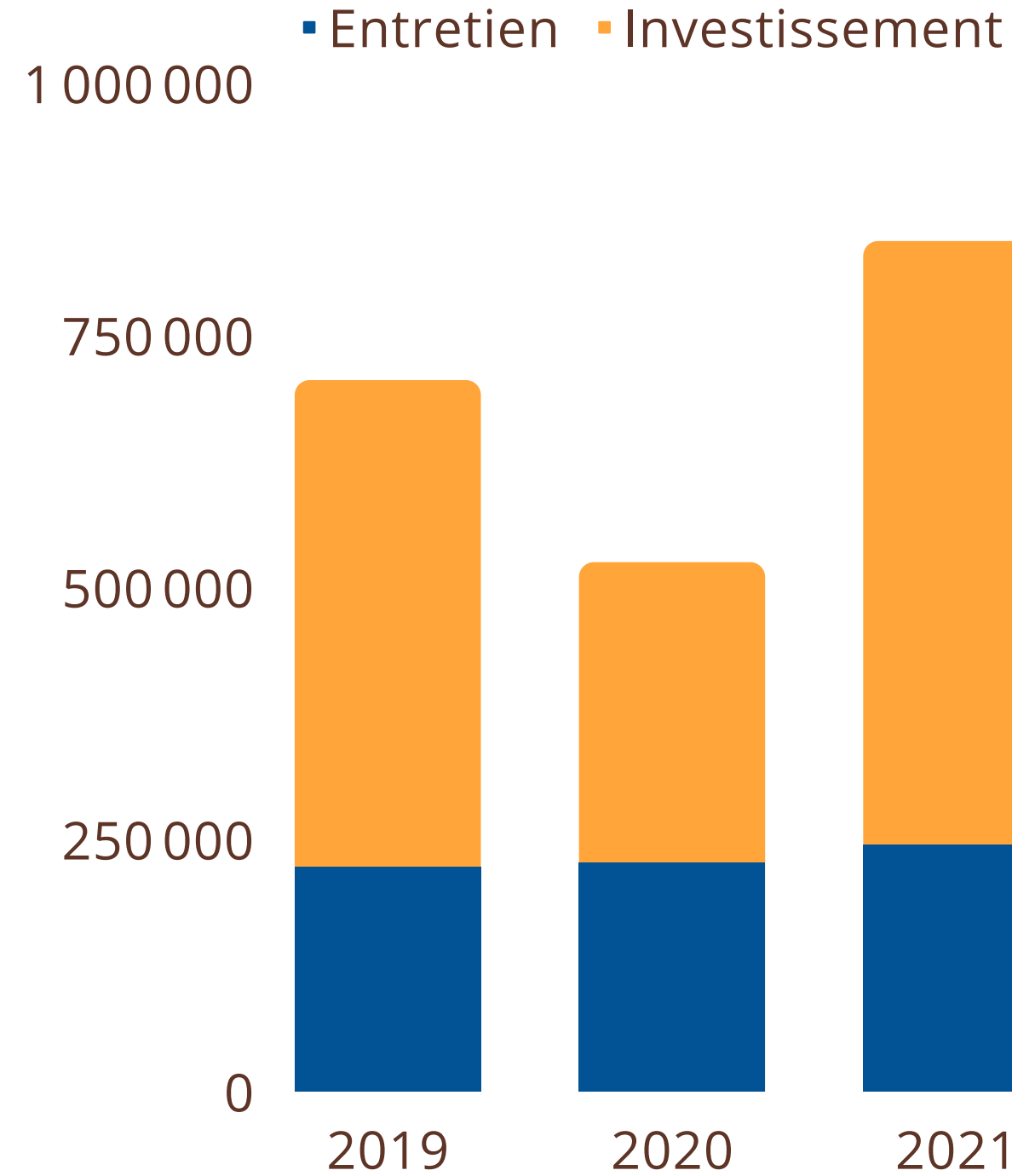


RESEAUX

VOIRIE INTERCO.

Année 2021 marquée par un budget exceptionnel de 850 000 € pour les travaux de voirie.

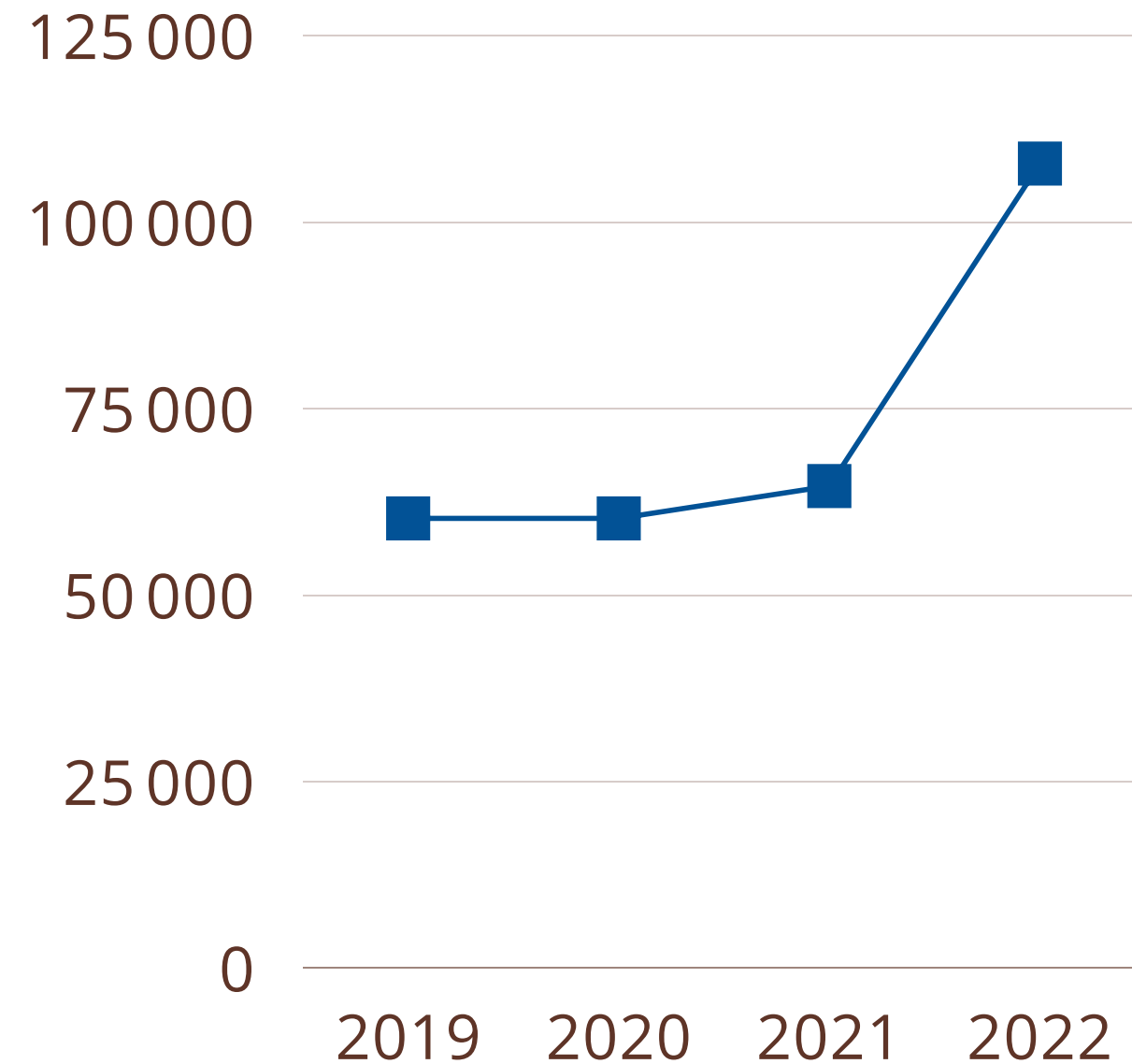
La commission voirie établit un programme de travaux pluri annuel actualisé pour parer aux urgences éventuelles.



Evolution du budget voirie

FIBRE OPTIQUE

Participation au syndicat Périgord Numérique en forte hausse à compter de 2022 pour accélérer le déploiement de la fibre



PCAET

Plan climat Air Energie Territorial approuvé en janvier 2020

Six axes majeurs structurent le programme du territoire :

- **Limiter les consommations énergétiques** des bâtiments
- Développer les **énergies renouvelables**
- Favoriser une **mobilité durable**
- Encourager les **activités économiques durables**
- **Gérer durablement les ressources**
- **Communiquer** et faire preuve **d'exemplarité**.



Plan Climat
Air Énergie Territorial 24

*Vallée
de l'Homme*

Comité de suivi annuel : avancement du programme avec tous les acteurs concernés, suivi des dépenses budgétaires et des 103 indicateurs mesurant le niveau de réalisation/objectifs

**Rénovation
énergétique :**
**création du
service habitat**

**Protéger la
biodiversité :**
**Lauréat 2021
Atlas de la
biodiversité
communale**

Mobilité
Plan de mobilités
Déplacements doux
(locations VAE,
itinéraires, aides à
l'achat, voie verte)
Bus Les Estivales

**Exemplarité de la
CCVH**
Télétravail,
écogestes,
ménage sain
véhicules électriques

Quelques exemples d'actions

URBANISME

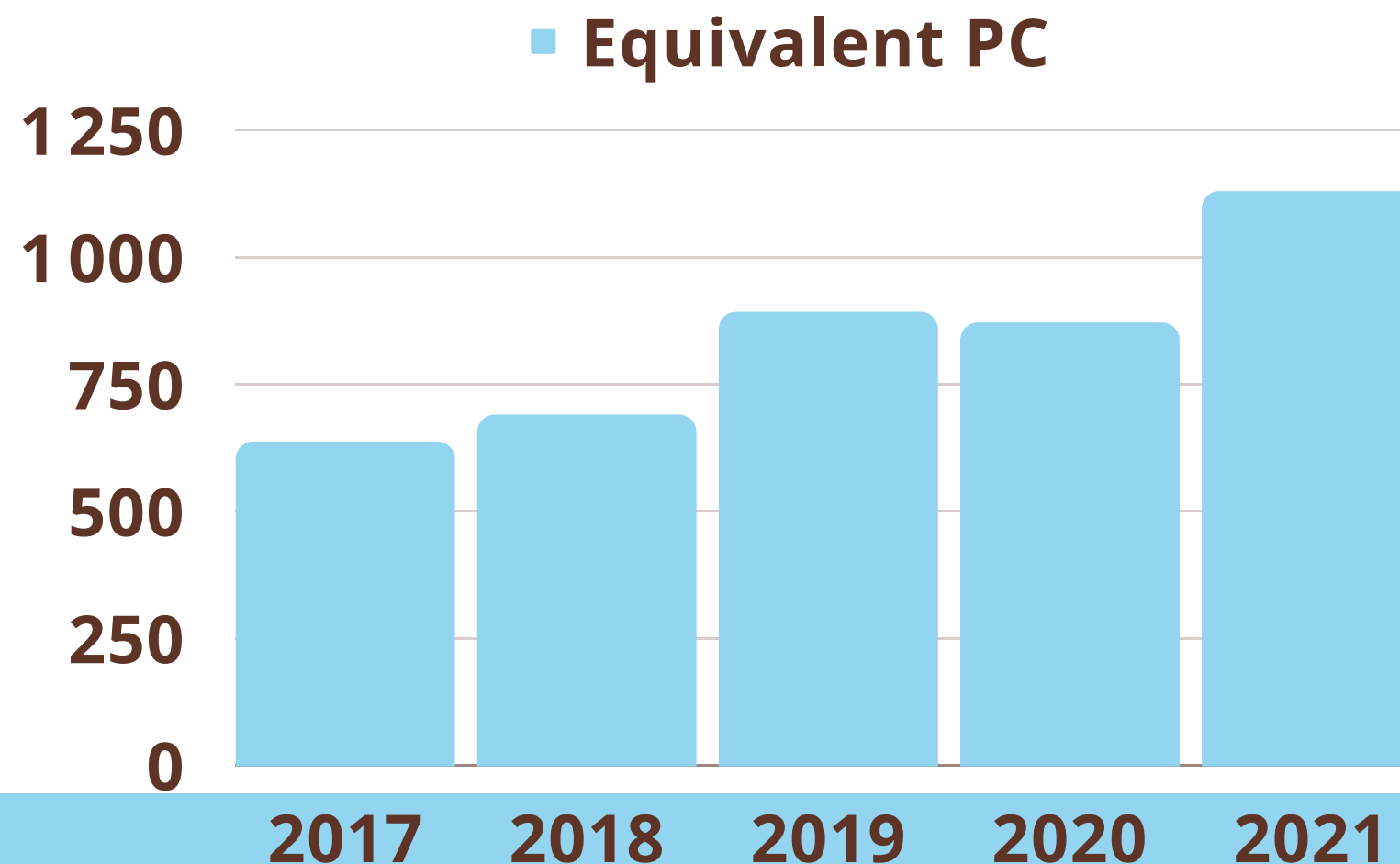
PLANIFICATION

- PLUI approuvé en mars 2020, exécutoire depuis juillet 2020.
- Périmètres des abords des monuments historiques modifiés en 2020
- Guide de coloration du bâti réactualisé en interne en 2021
- Modifications du PLUI en cours



INSTRUCTION

Nombre des actes en progression constante. Nouvelle hausse à prévoir en 2022 avec l'instruction des actes de Montignac.



2021

Service urbanisme

193 137 €

5 agents / 4.1 ETP

**SCOT à l'échelle du
Pays**

(Syndicat de SCOT)

Recrutement en

cours

CCVH représentée

par

René ROUSSEAU

Florence GAUTHIER

Raymond MARTY

N. MANET-CARBONNIERE

Yolande GENESTE

PUBLICITE

RÈGLEMENT LOCAL DE PUBLICITÉ

Approuvé en mars 2020 avec le PLUI.

Reprend le règlement national en précisant les règles et en réintroduisant de la publicité en site inscrit (sur mobilier urbain).

Pouvoir de police transféré du Préfet au Maire.



APPLICATION

Phase pédagogique en 2021 :
élaboration et diffusion d'un guide pratique sur la publicité

Phase active à compter de 2022 par secteur. La CCVH accompagne les communes :

- Repérage des panneaux en infraction et communication de la liste aux communes
- Prise de contact avec les annonceurs par la CCVH avant d'entamer une procédure administrative.



Article sur la
publicité et la
démarche engagée
au Bugue



**Travail sur la
signalétique en
parallèle
à l'échelle du
Grand Site**

**LABEL JANVIER
2020**

GRAND SITE DE FRANCE

Programme 2020-2026, 6 axes structurants :

- Restaurer, valoriser et partager les **paysages** singuliers de la vallée de la Vézère
- Préserver et qualifier l'**architecture, l'urbanisme et le patrimoine bâti**
- Maintenir, conforter et développer la **diversité agricole et sylvicole** pour des paysages ouverts et singuliers
- Favoriser et développer un **tourisme** basé sur la découverte sensible du site et respectueux de l'environnement
- Concilier la qualité des paysages, les ressources du territoire et l'appropriation des habitants pour une **transition énergétique durable**
- Renforcer le **partage et la transmission** du projet de territoire Grand Site de France



Guichet unique

Instance de conseil pour les projets de construction en site classé et les projets agricoles

Observatoire du tourisme

Schéma d'interprétation

Fête du Grand Site

Dégagements de falaises



Participation de la CCVH à l'animation : 24 000 €

Participation directe ou indirecte aux actions : 17 753 €

Quelques exemples d'actions

TOURISME

OT LASCAUX DORDOGNE VALLÉE VÈZÈRE

Etablissement public créé par l'EPCI, administré par un comité de direction (élus et professionnels), lié à la CCVH par une convention d'objectifs et de moyens renouvelée en 2022.

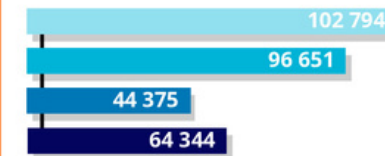
Stratégie touristique en cours d'élaboration au sein de l'OT.

LASCAUX-DORDOGNE, VALLÉE VÈZÈRE

BILAN 2018-2021

ACCUEIL ET INFORMATIONS

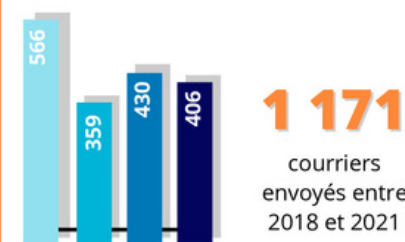
• VISITEURS •



308 164

visiteurs accueillis dans nos six Bureaux et Point d'Information Touristique entre 2018 et 2021

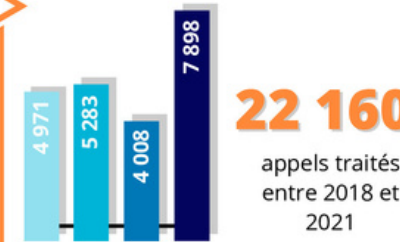
• COURRIERS •



1 171

courriers envoyés entre 2018 et 2021

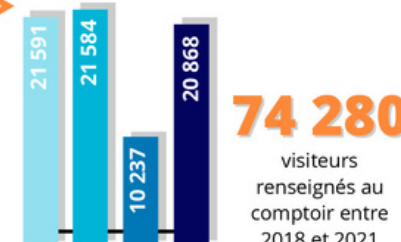
• APPELS TRAITÉS •



22 160

appels traités entre 2018 et 2021

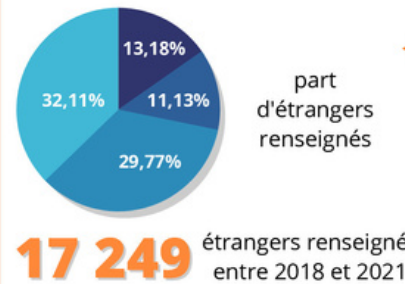
• VISITEURS •



74 280

visiteurs renseignés au comptoir entre 2018 et 2021

• ÉTRANGERS •

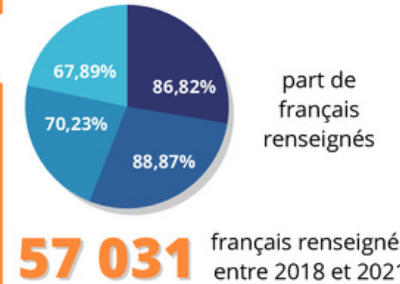


part d'étrangers renseignés

17 249

étrangers renseignés entre 2018 et 2021

• FRANÇAIS •



part de français renseignés

57 031

français renseignés entre 2018 et 2021

• LOCAUX •

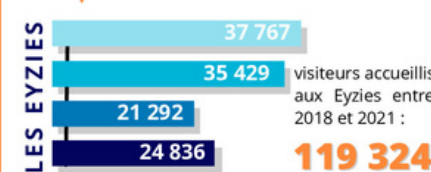


part de locaux* renseignés
*dpt de la Dordogne

8 110

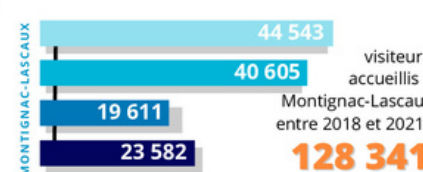
locaux renseignés entre 2018 et 2021

• FRÉQUENTATION DES BIT •



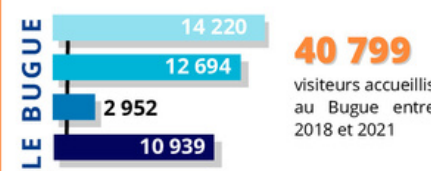
119 324

visiteurs accueillis aux Eyzies entre 2018 et 2021 :



128 341

visiteurs accueillis à Montignac-Lascaux entre 2018 et 2021 :



40 799

visiteurs accueillis au Bugue entre 2018 et 2021



15 203

visiteurs renseignés à Limeuil entre 2018 et 2021



3 039

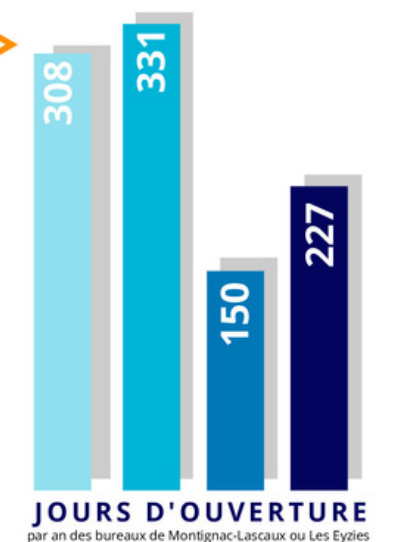
visiteurs renseignés à Rouffignac entre 2018 et 2021



1 215

visiteurs renseignés à Coly-St-Amand entre 2018 et 2021

• OUVERTURE •



par an des bureaux de Montignac-Lascaux ou Les Eyzies

*ouverture limitée en 2020 et 2021 due à la crise sanitaire

2018 2019 2020 2021



Lascaux - Dordogne
Vallée Vézère
Office de Tourisme



Taxe de séjour reversée en
2021

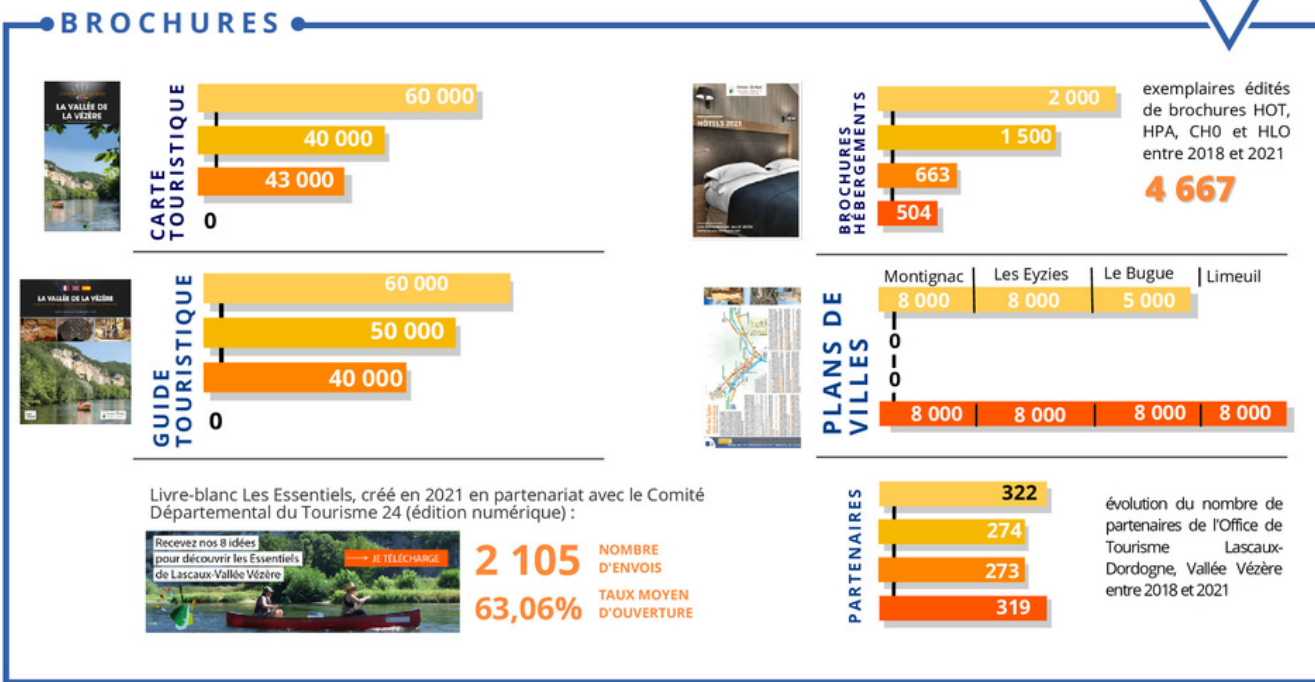
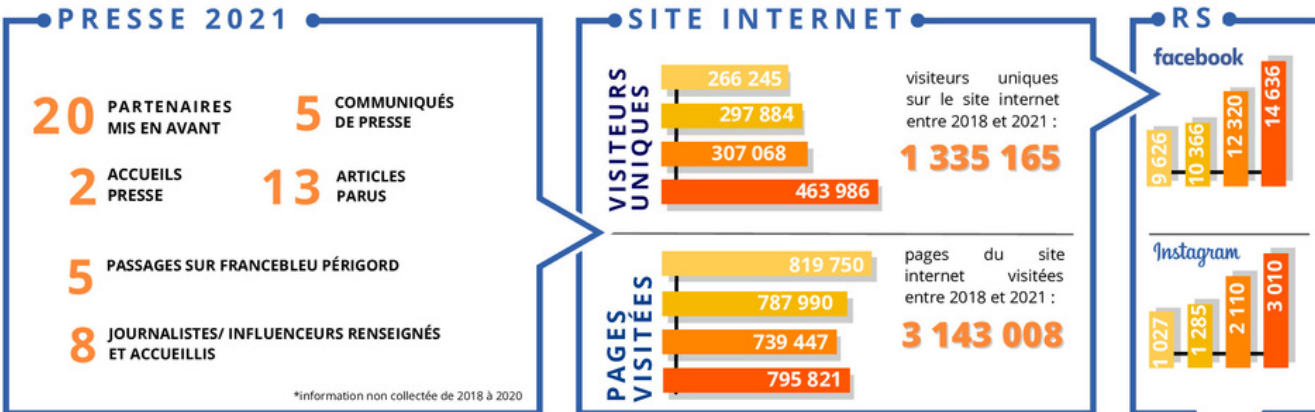
456 106 €

Subvention OT

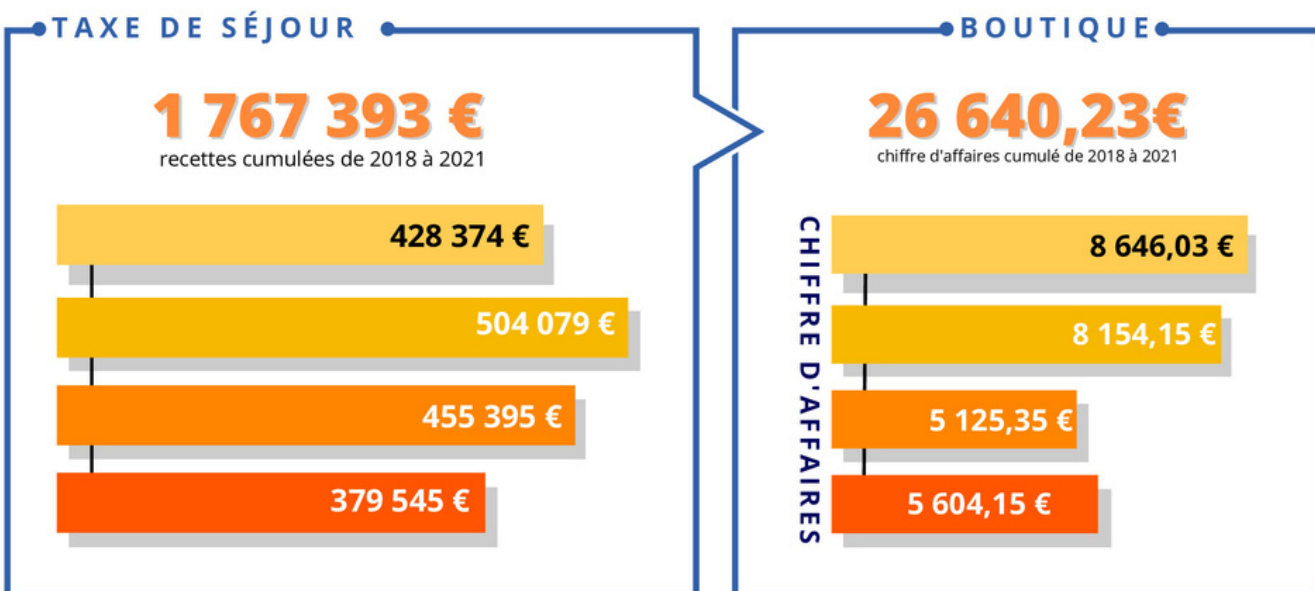
2020 : 175 000 €

2021 : 100 000 €

PROMOTION ET COMMUNICATION

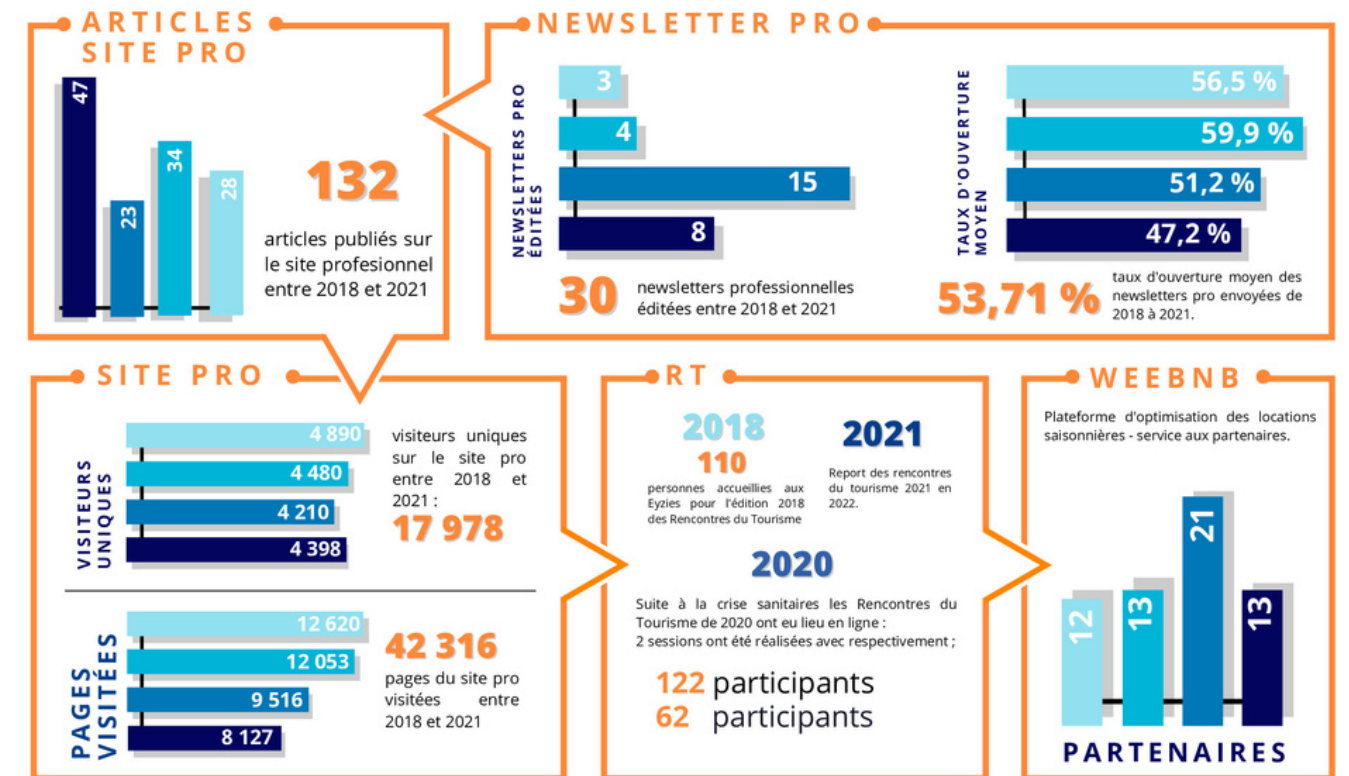


RESSOURCES FINANCIÈRES

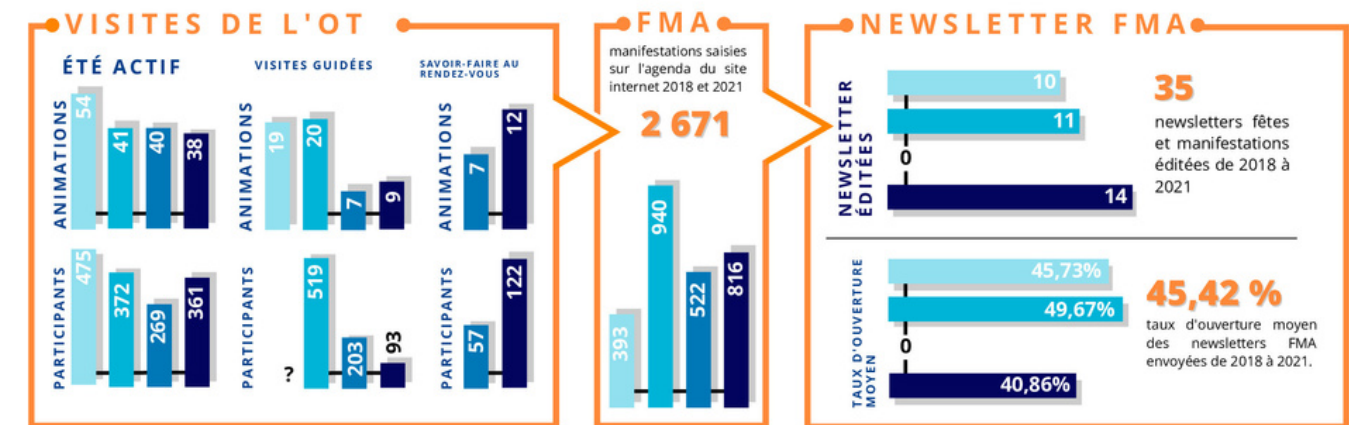


■ 2018 ■ 2019 ■ 2020 ■ 2021

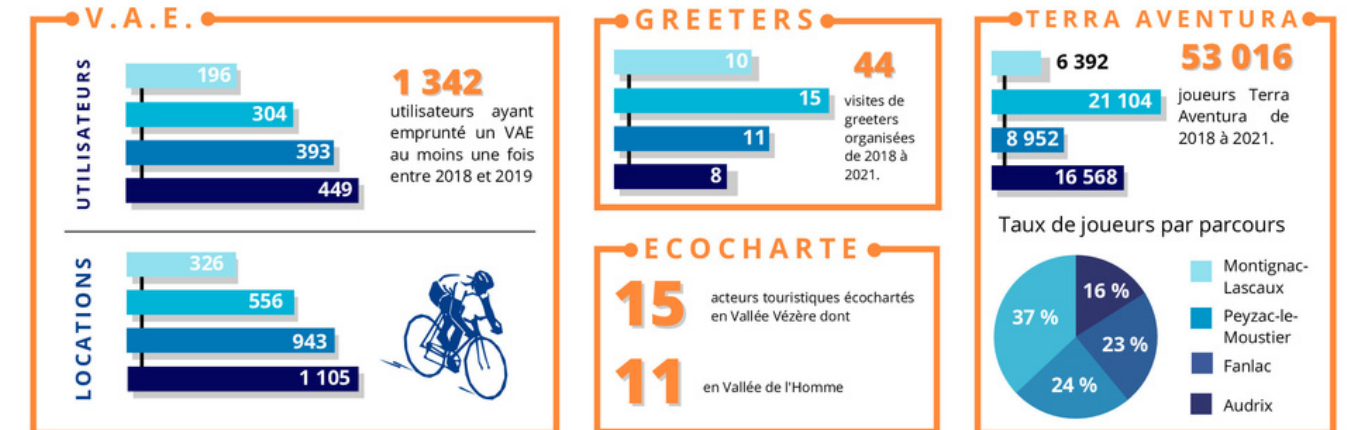
ANIMATION DU RÉSEAU DE PRESTATAIRES



ANIMATIONS TOURISTIQUES



AUTRES SERVICES



■ 2018 ■ 2019 ■ 2020 ■ 2021

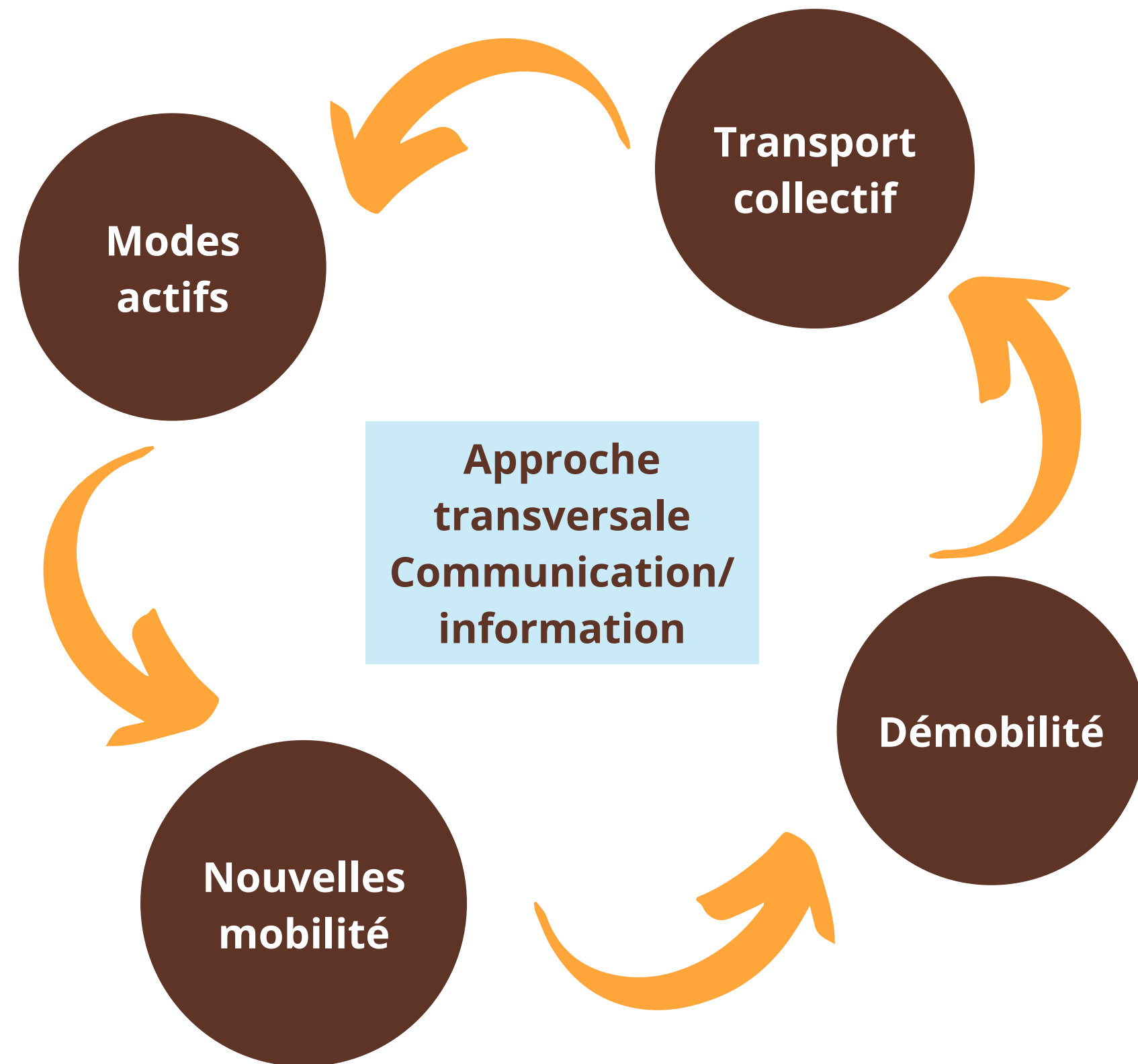
MOBILITE

Prise de compétence mobilité en 2021

Elaboration d'un **Plan de Mobilité Simplifié** initiée en 2021 : diagnostic et orientations stratégiques achevés, plan d'actions en cours d'écriture.

**Chargée de mission
mobilité à mi temps
Poste co-financé
par l'ADEME**

Pistes de travail :
Transport à la demande
covoiturage
schéma cyclable
autopartage



ITINÉRANCE DOUCE



LA VÉZÈRE À VÉLO

Première tranche de travaux de la voie verte en cours 2019-2020-2021 : étude de faisabilité, études d'impact, autorisations administratives et concertation avec les propriétaires.
Travaux 2022
Ouverture été 2023

**Investissement pluriannuel voie verte
4 100 000 HT - Subventions 70 %**

Budget mobilité hors VRVV	2021
Entretien itinéraires randonnée	48 125
Aide achat vélo	11 928
Coût maintenance parc VAE	2 307

Un agent dédié à l'entretien des itinéraires et la maintenance du matériel

voom Vallée
Mobilité en Vézère Homme

Les services d'écomobilité en vallée de l'Homme

Essayez les vélos à assistance électrique



- 4 stations de location de vélos à assistance électriques en libre-service



- Un pass habitant, avec 3h gratuites à chaque utilisation



- Un service de location longue durée de vélos à assistance électrique (15 jours - 1 mois - 3 mois).



- Une aide à l'achat pour un VAE (jusqu'à 200€)

Ainsi que :

- Des ateliers remise en selle



Plus d'infos sur :
www.cc-vh.fr
onglet : Mobilité



DEVELOPPEMENT ECONOMIQUE



AIDES COVID

99 entreprises aidées
105 000 € d'aides directes sur 2020/2021
32 500 € d'aides avec les partenaires économiques
(Initiative Périgord)

ACTIONS CCVH

Un animateur en développement économique recruté en 2020.
Travail sur le foncier et les ZAE pour installation entreprises - suivi des actions collectives

ACTIONS PAYS

A l'OCMR achevée en juin 2020 a succédé l'ACP pour accompagner les artisans et commerçants dans leurs investissements.

Accompagnement de la Tuyauterie, espace coworking à Montignac

LaTuyauterie
Coworking Montignac-Lascaux

Bourse des locaux vacants créée à l'échelle du Pays



Bourse des locaux vacants d'entreprises

03

ENVIRONNEMENT

SPANC

DECHETS

MENAGE SAIN

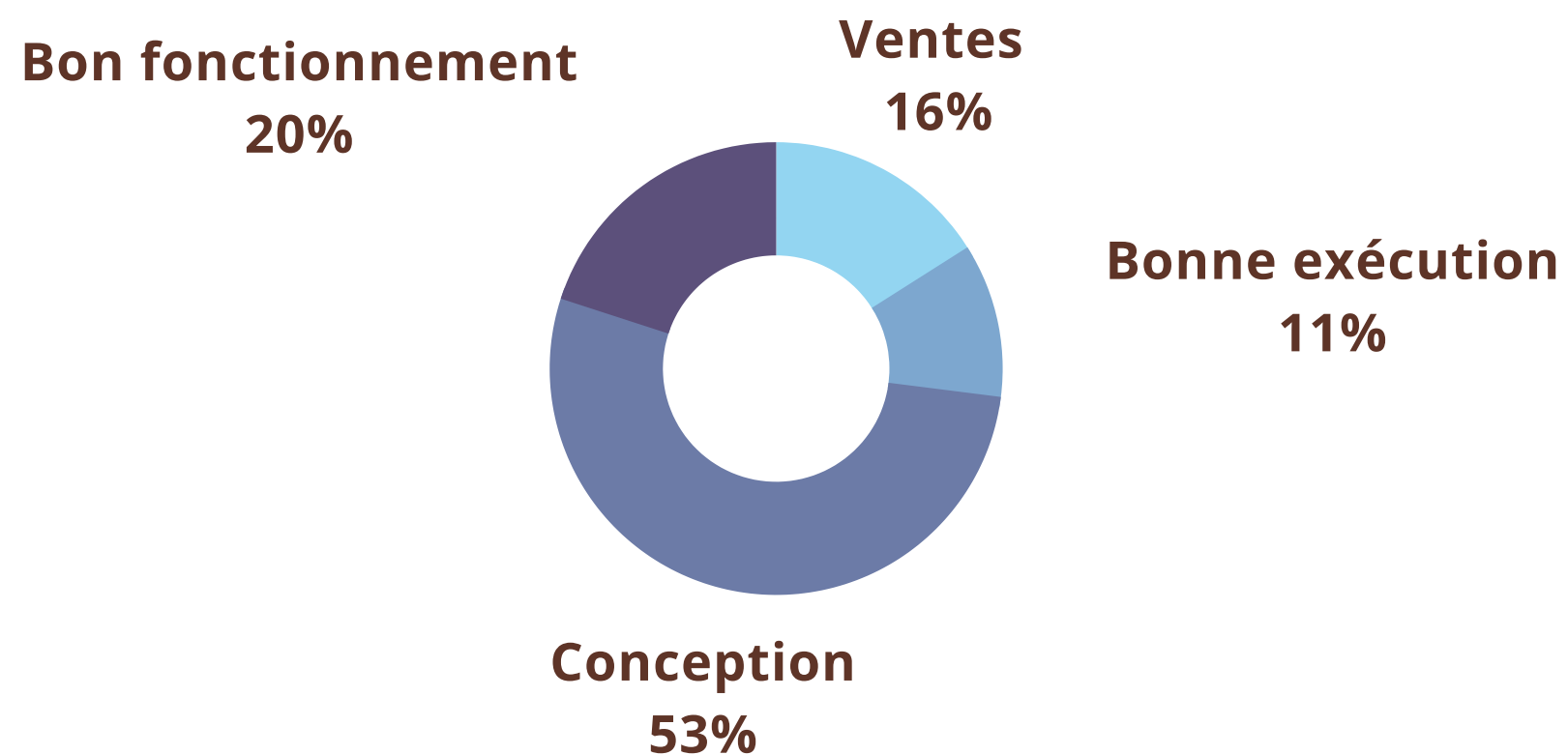
NATURA 2000

ATLAS DE LA BIODIVERSITE



SPANC

1457 CONTRÔLES RÉALISÉS EN 2021



**TAUX DE CONFORMITÉ DES
INSTALLATIONS : 88,5 %**



**Programme d'aide à la
réhabilitation des
installations
d'assainissement du
CD24 dans le cadre du
plan de relance.**

Accompagnement
administratif des usagers
éligibles aux aides par le
SPANC.

Sous conditions, aide de
30 % du coût des travaux
plafonnée à 2500€.

**4 agents
répartis sur
2 secteurs :
Les Eyzies et
Montignac**

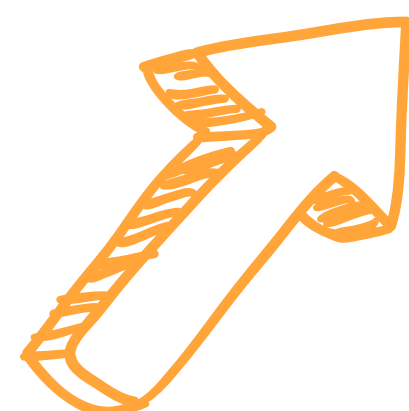
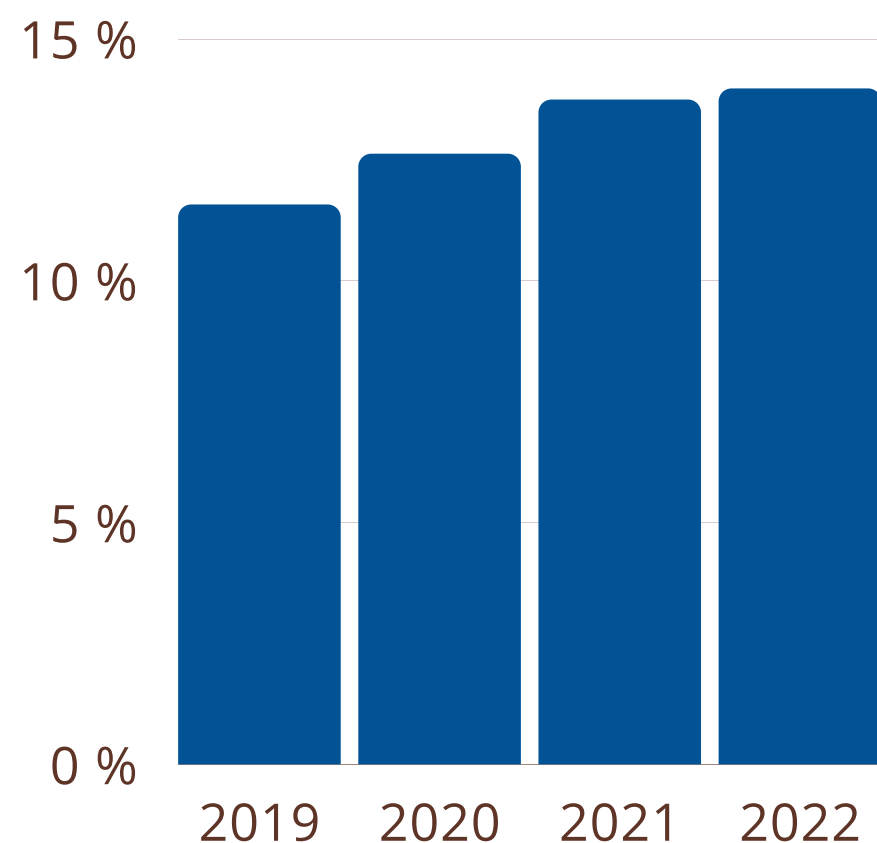


**Redevances 2021 :
134 490 €
Dépenses : 162 468 €
Subvention
d'équilibre de la
CCVH : 30 000 €**

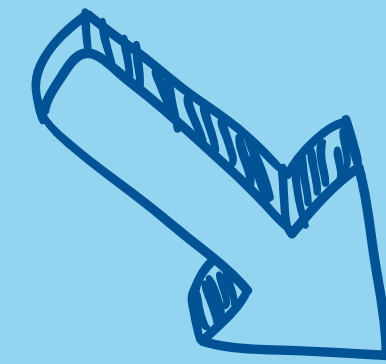
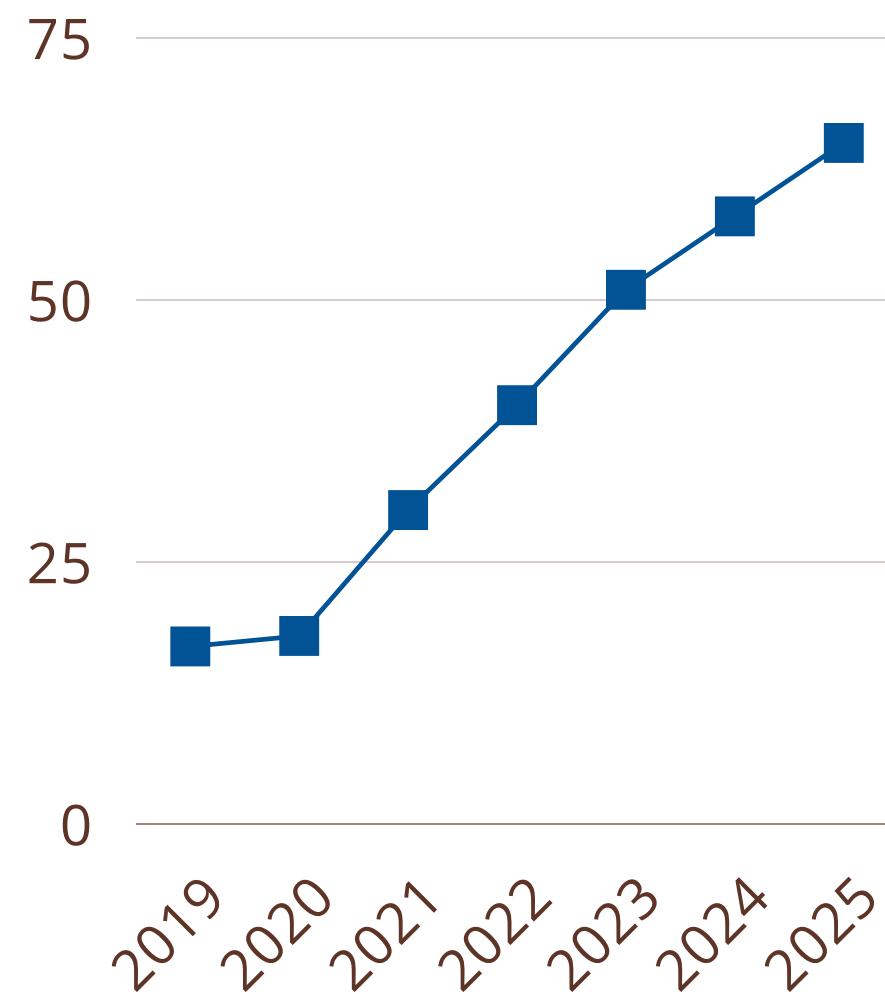
DECHETS

EVOLUTION DE LA TEOM

Entre 2019 et 2022 le taux de TEOM moyen est passé de 11.57% à 13.97 %



EVOLUTION DU COÛT DE LA TAXE GÉNÉRALE SUR LES ACTIVITÉS POLLUANTES (TGAP) POUR L'ENFOUISSEMENT DES DÉCHETS



Réduire les déchets ménagers

Redevance incitative Démarrage SMD3 2023 SMICTOM 2024

Encourager la réduction des déchets et le compostage

MENAGE SAIN

LE LABEL "NETTOYAGE SAIN" EN FAVEUR DE LA SANTÉ ENVIRONNEMENTALE

Formation des agents intercommunaux effectuée
Protocole en place dans les bâtiments et services de la communauté de communes

Travail de sensibilisation et la formation dans les communes

Formation d'agents de toutes les communes sauf Tursac



Coordination CCVH en partenariat avec HSEN et le Contrat Local de Santé

Un animateur à quart temps partiel sur la démarche depuis 2017

2022

Communes labellisées

Saint-Chamassy
Fanlac
Les Eyzies
Coly-Saint-Amand
Limeuil
Le Bugue
Fleurac

ANIMATION DU SITE NATURA 2000 COTEAUX CALCAIRES DE LA VALLEE DE LA VEZERE

Réalisations :

- Supports de communication flyer - site internet
- Animations grand public
- Prise de contact avec tous les propriétaires en zone natura 2000
- Dossiers de PC accompagnés
- Accompagnement AFPL Randal
- mesures agro-environnementales et climatiques : 127 ha engagés sur 3 exploitations

Contrat de
prestation avec le
CEN et le CRDA
pour 3 ans
mi 2019 - mi 2022



**Coût sur 3 ans
50 384 €**

80 % de

subventions

**Autofinancement
partagé avec CCTH**



ATLAS BIODIVERSITÉ

LA CCVH LAURÉATE À L'APPEL À PROJETS NATIONAL EN 2021



Identification, hiérarchisation, la localisation de la biodiversité végétale et animale en Vallée de la Vézère.

**Mieux connaître la biodiversité.
La faire connaître pour la préserver
et anticiper les évolutions liées aux
changements climatiques en cours et
à venir.**

**Coordination CCVH
en partenariat avec
le PIP**



**322 530€
(50% OFB)
Durée 2 ans
mi 2021 - mi 2023**

Inventaires

Conservatoire
Botanique National
Sud Atlantique
(CBNSA)

Conservatoire
d'Espaces Naturels
Nouvelle Aquitaine
(CEN) – LPO – Cistude
Nature

Synthèse

FAUNA

Médiation

Association pour les
enfants du Pays de
Beleyme

04

SERVICE A LA POPULATION

PETITE ENFANCE

ENFANCE

ENSEIGNEMENT MUSICAL

EQUIPEMENTS SPORTIFS

FRANCE SERVICES

CIAS VALLEE DE L'HOMME

CREATION SERVICE HABITAT 2022



PETITE ENFANCE



CRECHES

Les crèches collectives du Bugue et de Montignac assurent l'accueil des petits enfants.

En 2021 la crèche familiale de Montignac a été fermée du fait de l'arrêt d'activités des assistantes maternelles salariées de la CCVH.

RELAIS PETITE ENFANCE

En 2021, dans le cadre de la réforme des modes d'accueil, les « Relais assistants maternels » (RAM) sont devenus les « Relais petite enfance » (RPE). Ce changement de dénomination a pour vocation de renforcer la compréhension du public des missions petite enfance portées par ces structures.



36 places en crèche - 64 enfants inscrits

62 974 h réalisées

45 assistantes maternelles - 162 places

Nouveau service

Un lieu d'accueil enfant-parent (**LAEP**) pour les enfants de moins de 4 ans, leurs proches (parents, assistante maternelle, famille...)

géré par l'Association La Petite Maison

Contractualisation CAF depuis 2021



2021 : 747 462 €

ENFANCE



2021 : 856 232 €

EXTRASCOLAIRE

Accueils de loisirs sans hébergement gérés en régie ou par des associations partenaires, ludothèque, activités jeunes pendant les vacances scolaires.



457 enfants inscrits
33 800 h réalisées

PERISCOLAIRE

En amont et aval de l'école et les mercredis les familles bénéficient d'un mode d'accueil pour leurs enfants.

Les accueils périscolaires sont présents dans 12 communes.



610 enfants inscrits
104 819 h réalisées

**Communication harmonisée
pour une meilleure
reconnaissance de l'action
intercommunale**

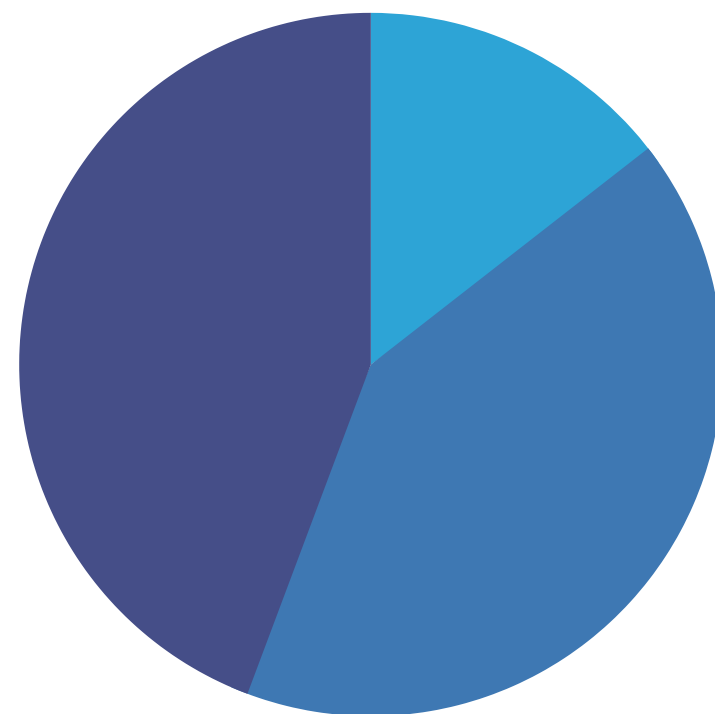


BUDGET PÔLE ENFANCE : 1 603 695 € EN 2021

Les services enfance sont cofinancés par les redevances et les subventions dans le cadre notamment de la politique contractuelle avec la CAF

Redevances des familles 15 %

231 932 €



Financement CCVH 44 %

710 306 €

Subventions 41 %

661 457 €

Pôle enfance

51 agents

38.7 ETP

Bien vivre
en famille
en Vallée de l'Homme



ENSEIGNEMENT MUSICAL



CONSERVATOIRE À RAYONNEMENT DÉPARTEMENTAL

1240 élèves en Dordogne

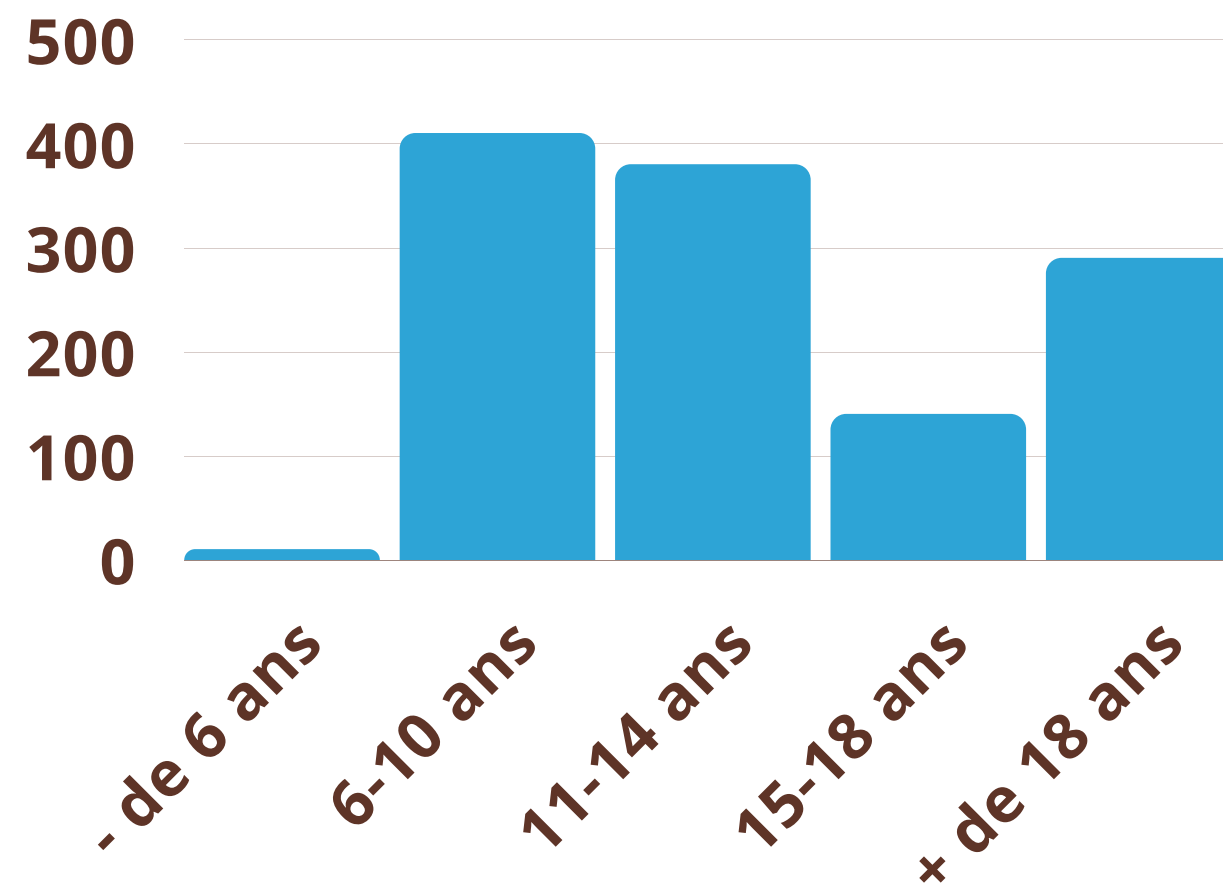
Interventions en milieu scolaire pour 2064 élèves

Forte implication dans la programmation artistique départementale.

Budget annuel : 3 800 000 €

72 agents, dont 61 pour l'enseignement artistique

L'âge des élèves du conservatoire



230 élèves sur la Vallée Vézère, seconde antenne du département par son effectif.



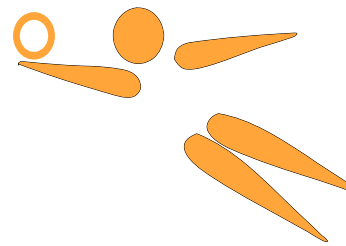
Participation de la CCVH
127 634 €

EQUIPEMENTS SPORTIFS

3 GYMNASES



Nicole DUCLOS à Montignac
Propriété CCVH



ESES de Rouffignac
Propriété CCVH



Collège Leroi-Gourhan au Bugue
Mutualisation avec le CD24, maître
d'ouvrage

L'occupation des équipements est co-gérée avec les communes au plus près des administrés.

Dans chaque commune, un agent est référent pour les associations sportives.



Fonctionnement en
2021 : 69 621 €
Charges financières et
dette :
133 000 €

Investissements
en 2021 :
115 000 €

Prévus en 2022 :
60 365 €

FRANCE SERVICES MONTIGNAC / LE BUGUE

**2478 contacts sur un an à
Montignac
352 au Bugue sur 3 mois
d'ouverture en 2021**

20 % des contacts concernent des
**demandes informations
générales,**
80 % nécessitent un
accompagnement personnalisé
par les agents France Services ou
par les partenaires.



Principales thématiques

Logement-énergie-mobilité

Social-solidarité-retraite

Emploi-Insertion

Services publics régaliens

Ecole-petite enfance-jeunesse



Dépenses: 56 718 €
Subvention: 46 000 €
Financement Etat
80 %

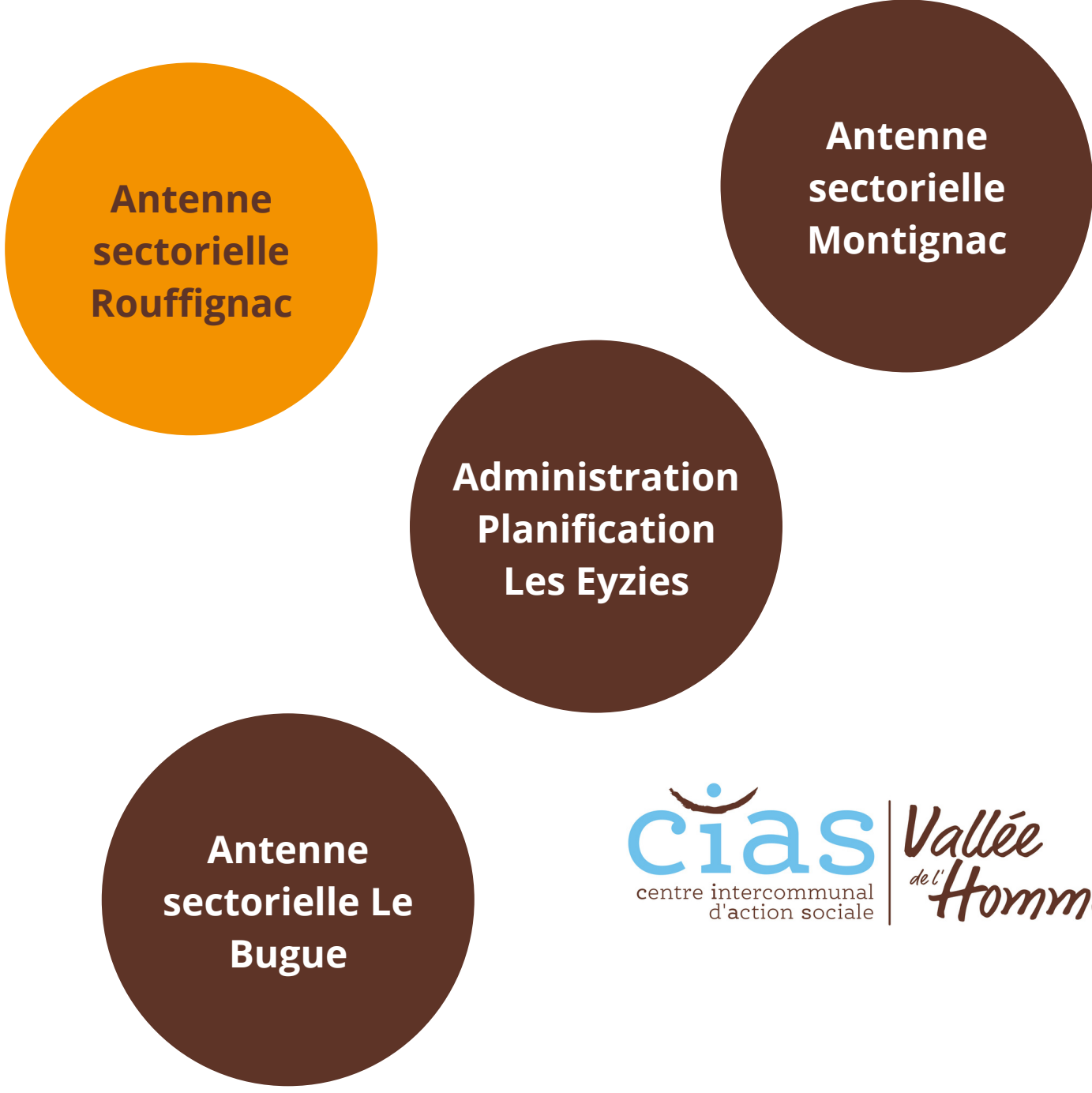
2022

2 agents au Bugue
2 agents à Montignac
2.96 ETP

CIAS VALLÉE DE L'HOMME

FUSION EN 2020

MISSION ACCOMPAGNEMENT
NOUVELLE ORGANISATION
2021-2022



Activité 2020

Portage de repas : 29 553
repas pour 110 bénéficiaires

Aide à domicile 68 658 h pour
460 bénéficiaires

300 000 € en
2021

102 Agents

70 véhicules

2022

NOUVEAU SERVICE HABITAT



PERIGORD NOIR RENOV'

Service public gratuit pour la rénovation de l'habitat en Périgord Noir

Espace conseil France Renov' créé à l'échelle du Périgord, porté par la CCVH pour les 6 CC.

OPAH VALLÉE DE L'HOMME

Opération d'amélioration de l'Habitat pour la revitalisation rurale.

Un accompagnement et des aides spécifiques pour les publics modestes et très modestes et pour les bailleurs.

Programme 2022-2026



4 agents



Fonctionnement

prévisionnel :

240 000 €

80 % de

subventions

Aides financière

aux ménages

168 000 €

COMPTE ADMINISTRATIF CCVH 2021

	Fonctionnement		Investissement	
	Recettes	Dépenses	Recettes	Dépenses
Opérations 2021	9 732 082.45	10 675 115.14	1 604 187.95	1 897 355.02
Résultats exercice		943 032.69		293 167.07
Reports 2020		800 000.00		988 757.37
Résultats de clôture		+ 1 743 032.69		+ 1 281 924.44

Vallée de l' Homme

Communauté de Communes



Plan Climat | Vallée
Air Énergie Territorial 24 | de l'Homme

PLUi | Vallée
Plan Local d'Urbanisme | de l'Homme
Intercommunal | Communauté de Communes

voom | Vallée
Mobilité en Vézère | de l'Homme

cias | Vallée
centre intercommunal | de l'Homme
d'action sociale | Communauté de Communes

Les
P'tits loups | Vallée
Accueil de loisirs | de l'Homme
Montignac-Lascaux | Communauté de Communes

Les
Lutins | Vallée
Crèche Collective | de l'Homme
Montignac-Lascaux | Communauté de Communes

Les
P'tits filous | Vallée
Accueil de loisirs | de l'Homme
Rouffignac | Communauté de Communes

La
Souris Jaune | Vallée
Crèche Collective | de l'Homme
Le Bugue | Communauté de Communes

Les
Mascottes | Vallée
Accueil de loisirs | de l'Homme
Aubas | Communauté de Communes

Des
Copains | Vallée
et des Jeux | de l'Homme
Ludothèque Montignac-Lascaux | Communauté de Communes

MERCI

*Suivez l'actualité de la
communauté de communes sur*

www.cc-valleedelhomme.fr/